

**Uživatelská příručka**

**Video Wonder Pro III**

# Obsah

<b>Začínáme</b>	<b>5</b>
Úvod	5
Rysy	5
Obsah balení	6
Systémové požadavky	6
<b>Instalace</b>	<b>7</b>
Instalace hardware	7
Vstupy a výstupy	7
<b>Užívání obslužného programu</b>	<b>8</b>
4-1. TV prohlížení	9
4-2. Jak zachytit video	11
4-3. Poslech FM rádia	13
4-4. Dálkové ovládání	14
4-5. Klávesové zkratky	14

# Začínáme

## Úvod

Děkujeme Vám, že jste si zakoupili TV kartu. Tento produkt Vám rychle a jednoduše obrátí počítač v silný multimediální systém. Zachytávání videa a funkce „still images“, vylepší MPEG-1 nahrávání. Navíc tato karta poskytuje vysokou kvalitu sledování TV přímo na Vašem monitoru. Jde o standardní kartu, jejíž schopnosti pozvedne možnost stereo zvuku.

## Rysy

- plug & play PCI karta
- 125 kanálů (kabel/anténa) na TV kartě
- nahrávání ve formátech MPEG-1 nebo AVI
- pohodlné doladění TV frekvencí
- možnost připojení analogových zařízení pro sledování
- poslech FM radia\*
- dálkové ovládání\*

\* jen u určitého modelu

## Obsah balení

Po otevření balení, zkontrolujte laskavě všechny části balení, jestli nedošlo k poškození při přepravě. Balení by mělo obsahovat:

- TV PCI karta
- Audio kabel
- Instalační manuál
- Instalační CD-ROM

Obsah volitelného balení

- FM anténa
- Dálkové ovládání

# Systemové požadavky

Pro úspěšné používání TV karty je nezbytné, aby Váš počítač splňoval následující požadavky:

- základní desku s volným PCI slotem (v2.1)
- Pentium 300 MHz a vyšší
- Minimálně 32MB RAM
- Windows 98SE, Windows Me, Windows 2000, Windows XP
- CD-ROM nebo DVD mechaniku
- 10MB volného místa na pevném disku
- VGA monitor s podporou DirectDraw 16-bit barev
- Zvukovou kartu
- Reproduktory s audio výstupem
- Dostupný IRQ
- TV anténu nebo TV kabel

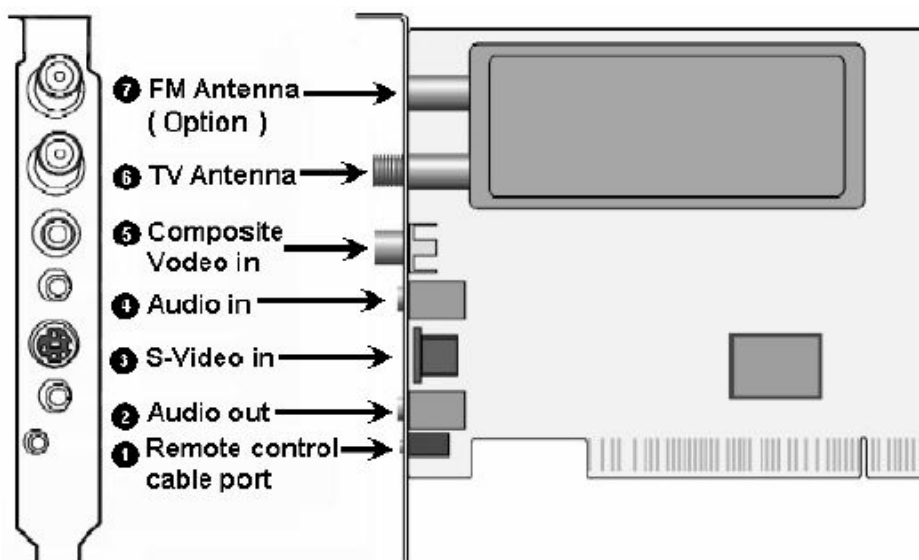
## Instalace

### Instalace hardware

Tato sekce popisuje jak nainstalovat TV PCI kartu do volného PCI slotu na operačních systémech Windows 98 SE / 2000 / Me / XP.

### Vstupy a výstupy

TV PCI karta podporuje jak S-Video tak kombinovaný vstup. Podívejte se na schéma pro vstupně výstupní podrobnosti.



- Port pro kabel na dálkové ovládání
- Line-out (do zvukové karty)
- Vstup S-Video
- Audio vstup
- Vstup pro kombinované video
- Vstup pro kabel od TV antény
- Vstup pro FM kabel

## Používání obslužného programu

Obslužný program pro **Video Wonder Pro III** má uživatelsky příjemné prostředí, které napomáhá jednoduchosti jeho ovládání. Tento program povoluje uživateli ovládat prohlížení a nahrávání TV a videa a navíc poslouchání FM stereo (volitelné).



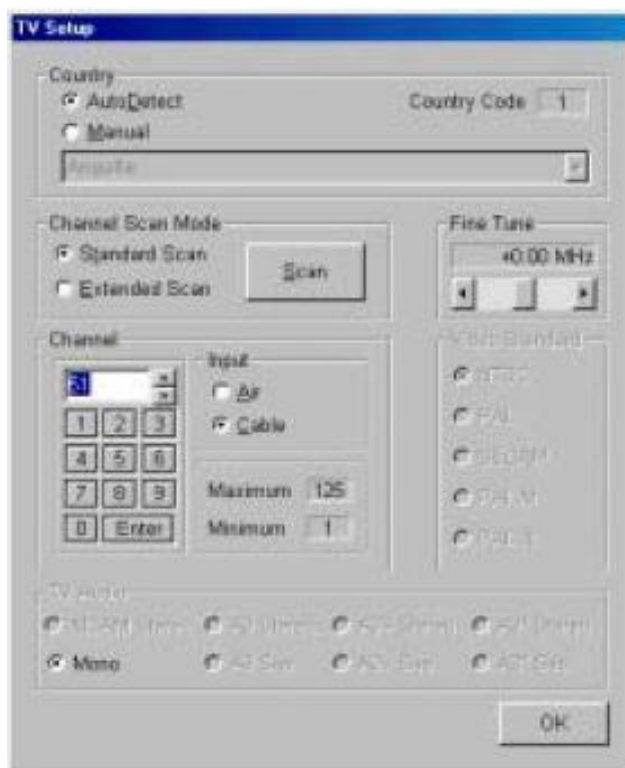
**Všimněte si:** Při prvním použití obslužného programu pro Video Wonder Pro III se objeví dialogové okno. Pro správnou funkčnost aplikace a hardware vyberte buď anténa nebo kabel a klikněte na tlačítko **Scan**.

## 4-1. Sledování TV

### TV Video ovládání

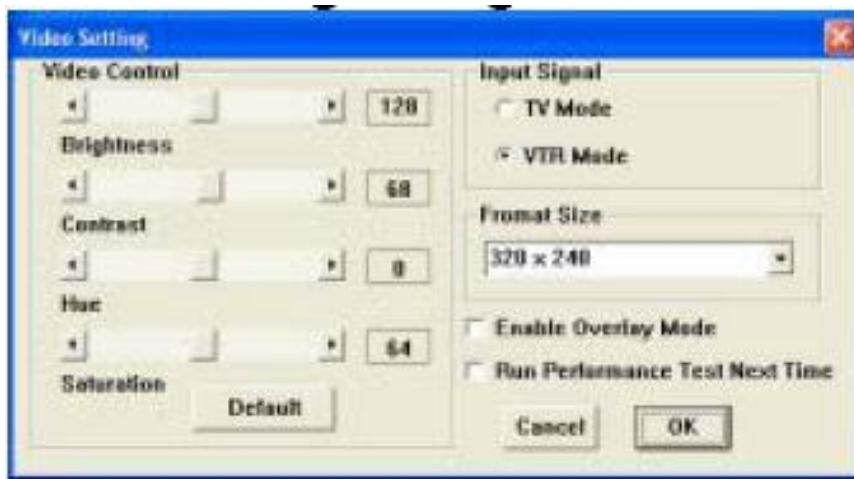
1. **Minimalizace** (Zmenší velikost okna)
2. **Celá obrazovka** (Přepni Video panel na mód celá obrazovka nebo proved' dvojklik na Video panel. Tyto dvě vlastnosti fungují identicky)
3. **Vždy na vrchu** (Okno zůstává viditelné na pracovní ploše)
4. **Nápověda** (klikni pro více informací)
5. **O programu** (klikni pro zjištění verze)

### Dialogové okno TV Setup (nastavení TV)



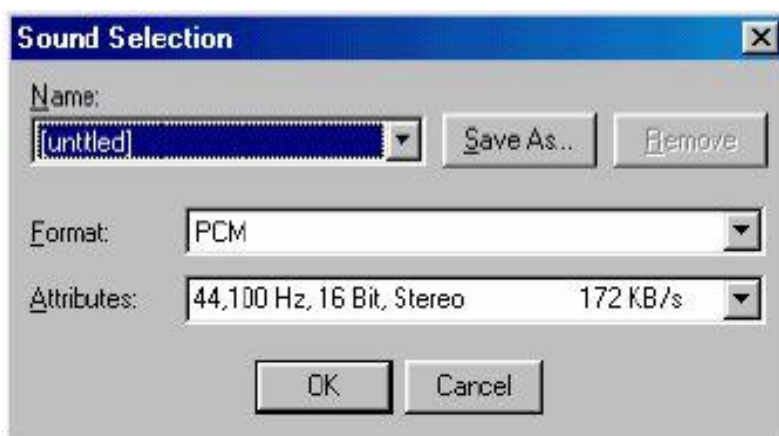
Dialogové okno TV Setup umožňuje uživateli nastavit: TV systém, skenování kanálů, výběr přesně stanovených TV kanálů a jejich nastavení.

## Dialogové okno Video Setting (nastavení videa)



Dialogové okno Video Setting umožňuje uživateli nastavit chování TV zobrazení, včetně jasu, kontrastu, barvy či odstínu a jejich nasycení.

## Dialogové okno Sound Selection (nastavení zvuku)



Dialogové okno Sound Selection umožňuje uživateli nastavení audio vzorkování.

## IEPG



The Integrated Electronic Program Guide (IEPG - programový průvodce) Vám dovolí vybrat si, najít, sledovat nebo nahrávat Vaše oblíbené show.

## Posun a nastavení času



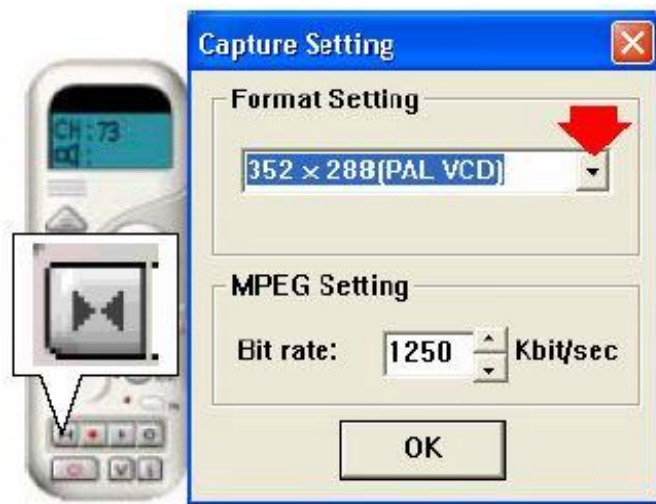
Posun a nastavení času poskytuje okamžité přehrávání.

1. Klikněte na tlačítko **Time-Shifting** nebo **Pause**, kvůli 'zmrazení' právě probíhající TV show.
2. Klikněte na tlačítko **Play**, kvůli přehrávání živě a také pro sledování záznamů.



## 4-2. Jak zachytit video

### Dialogové okno Capture Setting (nastavení zachytávání videa)



Dialogové okno Capture Setting umožňuje uživateli výběr různých typů video formátů a nastavení velikosti v průběhu nahrávání.

- Video formát NTSC VCD 352 x 240.
- Video formát PAL VCD 352 x 288

### Zachytávání videa

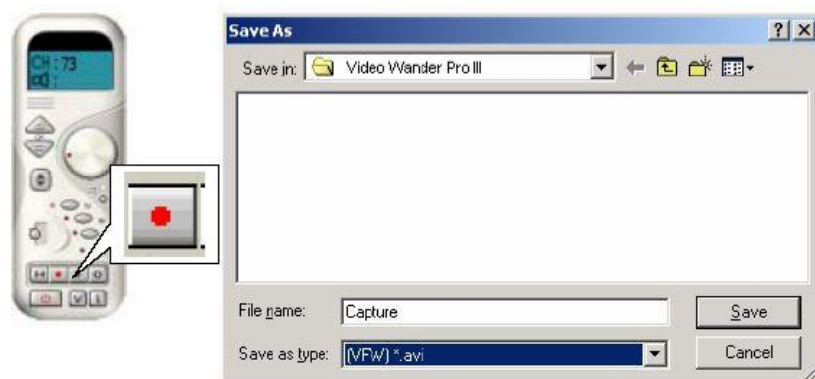
1. Klikněte na tlačítko **Capture Settings**, kvůli vhodnému nastavení zachytávání videa. **(Další podrobnosti najdete v další sekci pod názvem Remote Control Panel - dálkové ovládání)**

**Všimněte si:** Před samotným zachytáváním videa je nutné mít nejdříve správně naladěný TV kanál.

2. V případě správných nastavení zachytávání videa, můžete začít s nahráváním full motion videa stisknutím tlačítka **Start**.

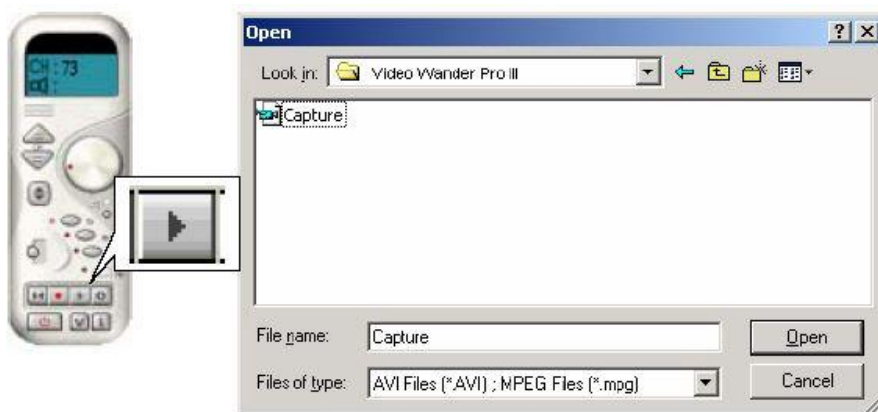
3. Objeví se dialogové okno **Save As** - uložit jako. Pro ponechání přednastavených jmen a cest k souboru klikněte na tlačítko **Save** - ulož, ale můžete si také zvolit vlastní.

4. Pro zastavení nahrávání buď stiskněte klávesu **ESC** nebo klikněte na tlačítko **Stop**.



## Přehrávání video souborů

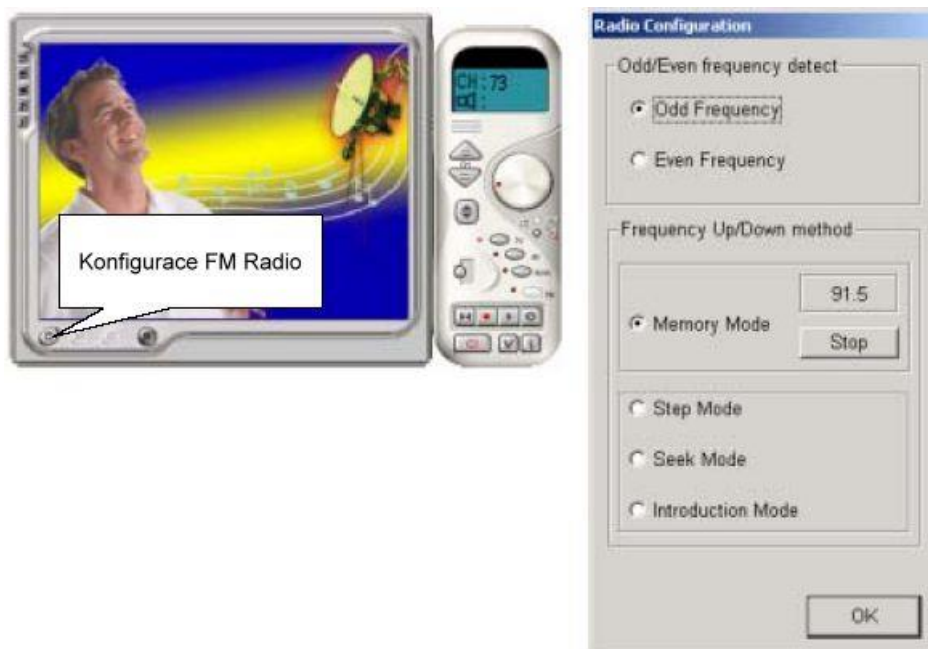
1. Z **dálkového ovládání** klikněte na tlačítko **Playback**, objeví se dialogové okno.
2. Najděte AVI nebo MPEG-1 soubor v adresáři a buď dvojklikem nebo výběrem a následným stisknutím tlačítka **Open** začnete s přehráváním.



## 4-3. Poslech FM radia

Obslužný program pro **Video Wonder Pro III** umožňuje uživateli stereo poslech FM na vhodných FM typech. Jednoduchým klikem na ikonu FM Mode umístěnou na dálkovém ovladači spustíte FM stereo na Vašem počítači.

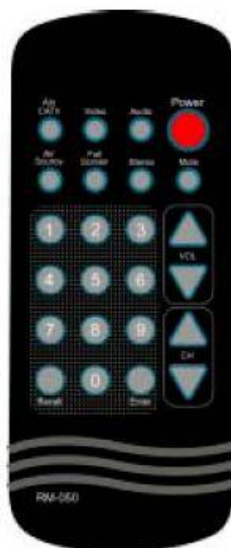
### Nastavení FM módu:



1. V FM módu klikněte na tlačítko **Radio Configuration** - konfigurace rádia.
2. Zvolte **Seek Mode** (vyhledávací režim) v sekci Frequency Up / Down method. Potvrdíte tlačítkem **Scan**.
3. Všechny frekvence budou automaticky skenovány kvůli dostupnosti.

**Všimněte si:** Pro další podrobnosti vyhledejte On-Line nápovědu k softwaru.

## 4-4. Dálkové ovládání



1. **Vypínač:** stiskněte pro ukončení FlyVideo program.
2. **Ztlumení:** stiskněte toto tlačítko pro ztlumení zvuku
3. **Hlasitost Up(nahoru)/Down(dolů):** zvyšuje/snižuje úroveň hlasitosti
4. **Kanál Up(nahoru)/Down (dolů):** stiskněte toto tlačítko pro přepínání mezi jednotlivými kanály
5. **Video:** stiskněte toto tlačítko pro otevření dialogového okna TV Setup – nastavení TV
6. **Audio:** stiskněte toto tlačítko pro otevření dialogového okna Sound Selection – nastavení zvuku.
7. **Celá obrazovka:** stiskněte toto tlačítko kvůli přepínání mezi celou obrazovkou a předchozí velikostí
8. **Anténa/kabelová TV:** stiskněte toto tlačítko kvůli přepínání kanálů na anténě a na kabelové TV
9. **AV zdroj:** stiskněte toto tlačítko pro přepnutí na AV zdroj
10. **Číselné pole:** přímé vybírání požadovaného kanálu
11. **Recall (opětné vyvolání):** návrat k poslední zvolenému TV kanálu
12. **Enter (potvrzení):** stiskněte toto tlačítko pro potvrzení aktuálního výběru kanálu.

## 4-5. Klávesové zkratky

Využijte následujících horkých kláves pro pohodlné ovládání TV možností.

<b>Horké klávesy</b>	<b>Funkce</b>
Back space	Vyvolání posledního kanálu
P	Přidat/vymazat kanál
B	Snímek obrazovky do clipboardu
Page up	Předešlý AV zdroj
Page down	Další AV zdroj
Šipka vpravo	Další kanál
Šipka vlevo	Předešlý kanál
Šipka nahoru	Zvýšení hlasitosti
Šipka dolů	Snížení hlasitosti
Alt + V	Video nastavení
Alt + A	Audio nastavení
Alt + T	TV nastavení