

KM-1301

e-mail

Multimediální Klávesnice

Představení produktu

Multimediální e-mail klávesnice kombinuje detekci pop3 funkce a funkce multimediálních kláves. E-mail multimediální klávesnice je určena uživatelům osobních počítačů k usnadnění práce s multimediálními funkcemi. Tato e-mail multimediální klávesnice je kompatibilní s Windows 98 / Windows NT4 / Windows 2000 / Windows Millennium / Windows XP Edition.

Poznámka : Některé funkce nemusí být pro uživatele Windows 95 dostupné.

Tato e-mail multimediální klávesnice má 21 vestavěných kláves pro příhodné použití.

Specifikace produktu

1. Rozměry 510x231x42mm
2. Mikrofon x1
3. Web kamera (350 pixelů) x1
4. 1x USB port pro další USB zařízení

Systémové požadavky

Pro běžné operace e-mail multimediální klávesnice jsou následující požadavky na osobní počítač.

1. IBM® PC kompatibilní systém.
2. Windows® 98/NT/2000/ME/XP operační systém.
3. USB 2.0 port.
4. CD-ROM ovladač (pro CD a Video operace).
5. Standardní zvuková karta (pro CD a Video operace).
6. E-mail server je POP3.

Instalace softvéru

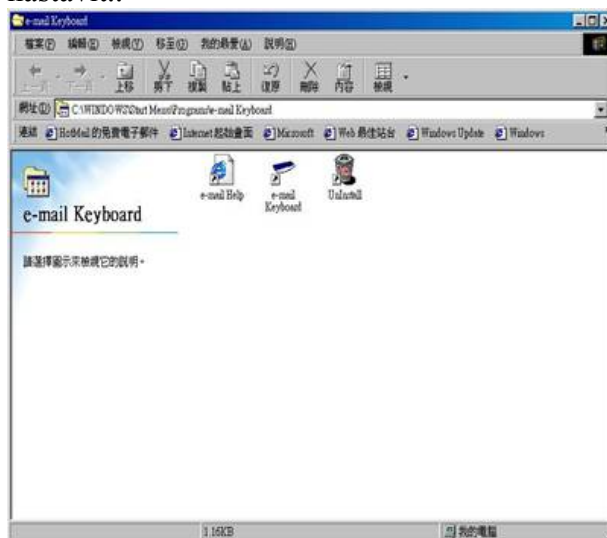
Poznámka : Neinstalujte další softvéry jako jsou Winamp, Xing Mpeg Player atd. Zabráníte tak kolizi mezi jednotlivými multimediálními programy, která může způsobit neočekávané potíže.

1. Vložte CD dodané s klávesnicí do CD-ROM mechaniky.
2. Instalační program se automaticky po vložení CD spustí.
3. Pokud se instalace automaticky nespustí, spusťte soubor Setup.exe.
4. Projděte instalací.
5. Zvolte jazyk a klikněte na "OK".


6. Klikněte na "Finish/Dokončit" a restartujte počítač.

e-mail multimediální klávesnice - Program

Program se vždy automaticky po startu počítače spustí, v pravém dolním rohu se objeví ikona. Pravým klikem na tuto ikonu lze e-mail multimediální funkce klávesnice nastavit..



Konfigurace funkce kláves "Ca1" a "My Computer"

Klikněte pravým tlačítkem myši na ikonu klávesnice  .

Objeví se nabídka.



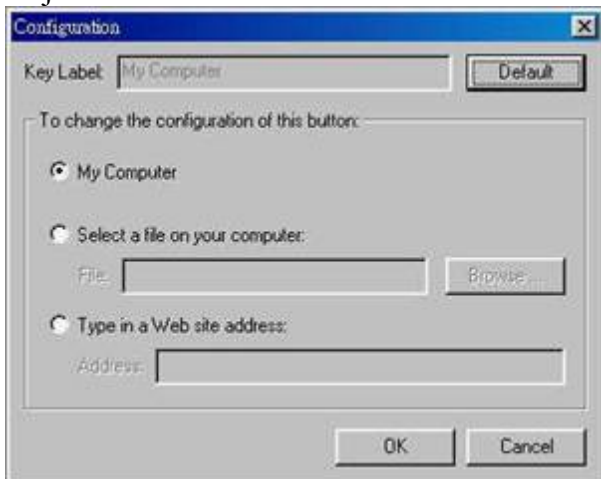
Levým tlačítkem myši klikněte na "configuration".

Objeví se okno.




Myši vyberte a levým tlačítkem zvolte klávesu jejíž funkci chcete upravit.

Objeví se menu.



Zde lze zvolit aplikaci nebo funkci dané klávesy. Jednoduše zvolte cestu a jméno souboru nebo adresu webové stránky v položkách "File/Soubor" nebo "address/adresa". Pokud neznáte přesně jméno souboru nebo cestu k němu, klikněte na "Browse File/Procházet" a soubor vyhledejte ručně. Jméno zvolené aplikace se zobrazí v horním rámečku "Label/Název". Tento název lze libovolně upravit, jednoduše klikněte na stávající název a text upravte. Změnu nastavení uložíte kliknutím na "OK".

Nastavení detekce e-mailových zpráv

Klikněte pravým tlačítkem myši na ikonu klávesnice .

Objeví se nabídka.



Levým tlačítkem myši klikněte na "E-Mail Detection".

Objeví se okno.





Pokud chcete využívat funkci detekce e-mailových zpráv, je nutné :


1. Zvolit "Check Mail/Kontrolovat mail"
2. Vložit "user name/uživatelské jméno."
3. Vložit "password/heslo".
4. Vložit "POP3 Server address/Adresa POP3 serveru"

Chcete-li změnit četnost detekce, vkládejte časový údaj v sekundách.

Chcete-li změnit dobu blikání LED diody, vkládejte časový údaj v sekundách.


Zvolte "Show notify message when detect mail failed/Zobrazit upozorňující zprávu pokud detekce nefunguje", zapnete tak tuto funkci.

Poznámka : Pokud jste špatně vyplnili "username/uživatelské jméno", "password/heslo" nebo "POP3 Service address/Adresa POP3 servru", upozorní na to objevení ikonky  vpravo dole na monitoru. Kliknutím na ikonku  lze vaše e-mailová data překonfigurovat.

Zkuste si poslat e-mail sami sobě, a pokud se objeví ikona "You've got new email/Dostali jste nový mail"  a bude blikat Scroll Lock LED dioda, nastavení jste provedli úspěšně.

Zvuk oznámení detekce e-mailu:

Klikněte na "Browse File/Procházet" a vyhledejte a zvolte požadovaný zvukový soubor. Jméno zvukového souboru se objeví v rámečku "Sound File/Zvukový soubor". Zvukový soubor musí být ve formátu ".WAV".

Zkuste si poslat e-mail sami sobě, a pokud se objeví ikona "You've got new email/Dostali jste nový mail"  a bude blikat Scroll Lock LED dioda a přehraje se vámi vybraný zvukový soubor, nastavení jste provedli úspěšně.

Multimediální klávesy

- Microphone On/off

Zapíná/vypíná mikrofon. Pokud je mikrofon zapnut, LED dioda svítí.

- Capture

Tímto tlačítkem lze prostřednictvím kamery pořídit fotografický snímek. Pokud je aktivní režim webové kamery, svítí LED dioda.

- Sleep



Sleep - na počítačích s power managementem vyvolá přechod PC do režimu spánku.

Suspend - přepne systém do šetřícího režimu. (WIN95 O.S. pouze)

Poznámka : Tato funkce nemusí v některých počítačích fungovat korektně.

- Wake Up



Na počítačích s power managementem vyvolá přechod PC z režimu spánku do normálního režimu.

- Power Down



Na počítačích s power managementem vyvolá vypnutí Windows.

- Back



Zpět - návrat k předcházející stránce.

- Forward



Vpřed - posun na následující stránku.

- Stop



Zastavení - zastavení probíhajícího přenosu

- Refresh



Obnovení - znovunačtení stávající stránky.

- Search



Hledání - hledání v textu.

- Favorites



Oblíbené - otevře okno s oblíbenými položkami.

- Web/Home



Domů - návrat na domácí stránku.

- Mail



Pošta - spustí poštovního klienta.

- Mute



Ztlumení - ztlumení zvuku.

- -Volume



-Hlasitost - zeslabení hlasitosti.

- +Volume



+Hlasitost - zesílení hlasitosti.

- Previous



Předcházející - přehrání předcházející skladby.

- Stop



Stop - zastaví přehrávání.

- Play/Pause



Přehrávat/Pozastavit - spustí nebo pozastaví přehrávání.

- Next



Další - přehrání následující skladby.

- Media



Média – spustí program " Windows Media Player ".

- Calculator



Kalkulačka - spustí kalkulačku Windows.

- My computer



Tento počítač – otevře složku "Tento počítač".

V případě, že se Vám nepodařilo úspěšně instalovat klávesnici, vyhledejte odborný servis nebo kontaktujte prodejce zařízení.

Změna údajů vyhrazena. Výrobce si vyhrazuje právo, že některé údaje uvedené v tomto návodu se mohou od produktu lišit.

Firma KME tímto prohlašuje, že zařízení KME KM-1301 je ve shodě se základními požadavky a dalšími příslušnými ustanoveními směrnice 1999/5/ES.

