

A701

Manuál aplikací

Revize: B007
(Srpen 2006)

Obchodní značky

Veškeré názvy značek a produktů jsou obchodními značkami nebo registrovanými obchodními značkami příslušných společností.

Poznámka

Informace uváděné v této příručce se mohou změnit bez předchozího upozornění.



Obsah

Předmluva	ii
1 Instalace programů	1-1
2 PhoneCity	2-1
2.1 Spuštění a vypínání programu PhoneCity	2-1
2.2 Změna stylu hodin.....	2-2
2.3 Výběr měst.....	2-3
2.4 Nastavení času	2-4
2.5 Synchronizace GMT	2-5
3 eConverter	3-1
3.1 Spuštění a vypnutí programu eConverter	3-1
3.2 Používání Kalkulátor	3-2
Užívání paměti kalkulátoru.....	3-3
3.3 Užití režimu Měn	3-4
Změna kurzu	3-5
3.4 Užití režimu Měr	3-7
4 Mobile Assistant	4-1
4.1 Zálohování Kontaktů	4-2
4.2 Obnovení kontaktů.....	4-3
4.3 Nastavení sítě	4-4



Předmluva

Tento manuál popisuje “přídavné softvéry” (přidané k hlavním programů operačního systému Microsoft® Windows Mobile™ Version 5.0), programy dodané (ještě nenainstalované) výrobcem Vašeho A701.

Informace o základních operacích, systémových nastaveních, telefonních funkcích, hlavních programech systému Windows Mobile Version 5.0 a předinstalovaných dalších programech, naleznete v manuálu *A701 Uživatelská příručka* na Bonus CD.

1

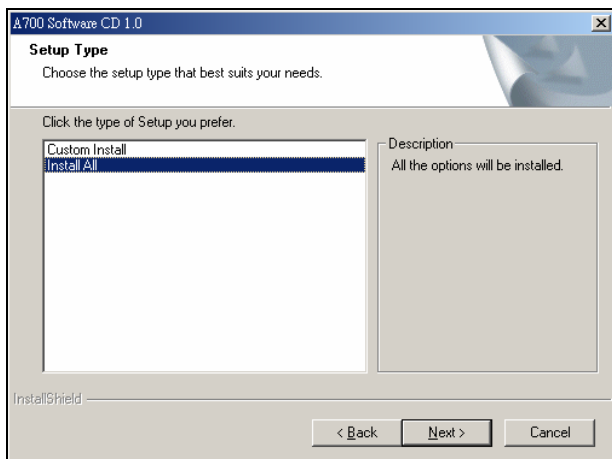
Instalace programů

Přídavné programy jsou dodané na disku Bonus CD, ale nejsou dosud nainstalované ve Vašem A701. Dodané programy obsahují:

- PhoneCity
- eConvertor
- Mobile Assistant

Instalační procedura je následná:

1. Připojte Váš A701 k Vašemu stolnímu počítači.
2. Vložte Bonus CD do CD-ROM jednotky Vašeho počítače.
3. Instalační program na CD disku se spustí automaticky. Zvolte jednu z nabízených řečí a klikněte na **OK**.
4. Klikněte na **Next (Další)** na uvítací obrazovce.
5. Klikněte na **Yes (Ano)** pro souhlas s licenčními podmínkami.
6. V závislosti na Vašem rozhodnutí zvolte **Custom Install (Volitelná instalace)** nebo **Install All (Instalovat vše)** a klikněte na **Next (Další)**.



7. Zvolili-li jste v předchozím kroku **Custom Install (Volitelná instalace)**, ponechte anebo změňte cílovou složku a klikněte na **Next (Další)**. Poté vyberte programy, které mají být nainstalovány a klikněte na **Next (Další)**.
8. Na monitoru se objeví programy, které mají být nainstalovány. Klikněte na **Next (Další)**.
9. Na monitoru se bude zobrazovat průběh instalace. Postupujte podle instrukcí na monitoru pro dokončení instalace.
10. Na Vašem A701, jak budete vyzváni, klepněte na softvérovou klávesu **Instalovat** pro spuštění instalace.
11. Po skončení instalace klepněte na **ok**.


POZNÁMKA:

- Instalace potřebuje dočasně místo v paměti. Pokud se vyskytne problém s nedostatkem paměti, pozavírejte všechny ostatní programy anebo A701 resetujte.
- Bonus CD také obsahuje soubory A701 manuálů. Můžete tak otevřít manuál ve složce \User Manual na CD.
- V závislosti na pokračování vývoje A701, Bonus CD může být aktualizováno. Navštivte prosím webové stránky www.mio-tech.be pro zjištění a případné stáhnutí nejnovějších verzí dodávaných softvrů a informací.

2 PhoneCity

PhoneCity zobrazuje okamžitý čas v pěti různých městech.

2.1 Spuštění a vypínání programu PhoneCity

Poklepejte na  → **Programy** → **PhoneCity**.

Hlavní obrazovka PhoneCity (Standardní styl) je zobrazena napravo.

Standardně se na obrazovce objeví pět ciferníků. Největší ciferník s číslem 1 ukazuje čas v domovské městě. Ostatní čtyři ciferníky s čísly 2 až 5 ukazují čas v jiných městech.



POZNÁMKA:

- Na ciferníku domovského města je zobrazena sekundová ručička.
- Poklepáním lze měnit barvy ručiček.
- Pokud se během používání PhoneCity objeví příchozí hovor, nastavení PhoneCity se automaticky uloží.

Program zavřete klepnutím na  v pravém horním rohu displeje.

2.2 Změna stylu hodin

PhoneCity umnožuje tři styly zobrazení, které můžete zvolit: Standardní(Standard), Módní(Fashion) a Digitální(Digital).



Módní




Digitální

Styl změníte klepnutím na **Menu** v pravém dolním rohu, a vybráním požadovaného.

2.3 Výběr měst


Vyberte si 5 ze seznamu 472 měst.

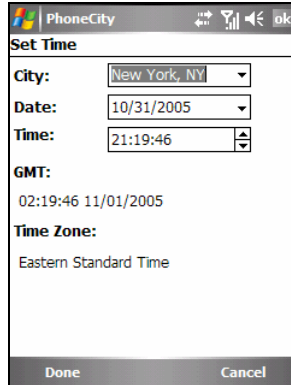
1. Poklepejte na  → Programy → PhoneCity.
2. Klepněte na **Menu** v pravém dolním a na **Location**.
3. Na displeji se zobrazí 5 měst.



4. Město změníte klepnutím na šipečku vedle města, otevře se roleta a z ní vyberte jiné město.
5. Uložte nastavení klepnutím na softvérovou klávesu **Hotovo**.

2.4 Nastavení času

1. Poklepejte na  → **Programy** → **PhoneCity**.
2. Klepněte na **Menu** v pravém dolním a zvolte **Set Time (Nastavit čas)**.



3. Nastavitelné položky jsou:
 - **City(Město)** Vyberte jedno z měst, pro které chcete nastavit čas. Klepněte na šipečku vedle města a z rolety vyberte jiné město.
 - **Date(Datum)** Klepněte na šipečku vedle data a v kalendáři zvolte datum.
 - **Time(Čas)** Klepněte na políčko hodiny, minuty nebo sekundy, a potom šipečkami vedle změňte hodnotu.


Tyto položky jsou neměnné:

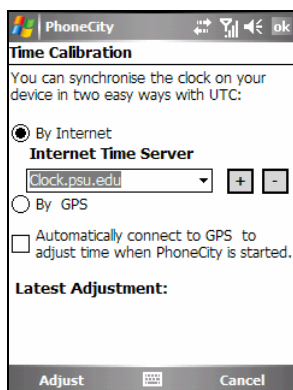
- **GMT** zobrazuje Greenwich Mean Time (GMT) čas (Hodina:Minuta:Sekunda Měsíc/Den/Rok).
 - **Time Zone(Časová zóna)** zobrazuje časové pásmo ve kterém se nachází město.
4. Po dokončení uložte klepnutím na softvérovou klávesu **Hotovo**.



POZNÁMKA: Změníte-li čas u jednoho města, čas ostatních měst se tomu automaticky přizpůsobí.

2.5 Synchronizace GMT

Pro udržení přesného času ve Vašem A701 se můžete připojit k časovému serveru a synchronizovat tak GMT čas s Vaším A701. PhoneCity umožňuje připojení k jednomu z 19 standardních časových serverů.

1. Připojte A701 k Internetu. (Viz. *A701 Uživatelská příručka.*)
2. Klepněte na  → **Programy** → **PhoneCity**.
3. Klepněte na **Menu** v pravém dolním a zvolte **Time Calibration (Kalibrace času)**.



4. Vyberte:
 - **By Internet (pomocí Internetu)**
Vyberte server. Klepnutím na šipečku vedle serveru, se otevře roleta a z ní vyberte server. Nový časový server přidáte klepnutím na ; časový server který jste přidali lze smazat klepnutím na .
 - **By GPS (pomocí GPS)**
Zatrhnete **Automatically connect to GPS to adjust time when PhoneCity is started** (**Automaticky připojit GPS pro seřízení času vždy při spuštění PhoneCity**). Toto umožní A701 připojit GPS a seřídít čas při každém spuštění PhoneCity.
5. Čas synchronizujete klepnutím na softvérovou klávesu **Seřídít**.

3 eConverter

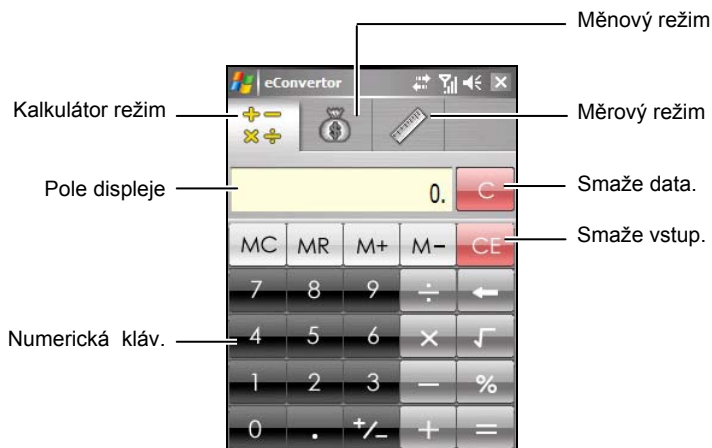
Používejte eConverter pro základní aritmetické operace a převod měn a mír.

3.1 Spuštění a vypnutí programu eConverter

eConverter poskytuje tři režimy: Calculator(Kalkulátor), Currency(Měny) a Metrology(Míry).

Poklepejte na  → **Programy** → **eConverter**.

Na displeji uvidíte Kalkulátor.





Do režimu Měn nebo Mír, se přepnete klepnutím na symbol na vrcholu displeje.


Program zavřete klepnutím na  v pravém horním rohu displeje.

3.2 Používání Kalkulátoru

V režimu Kalkulátor lze provádět běžné aritmetické operace, pro které by jste normálně použili ručního kalkulátoru.

1. Poklepejte na  → **Programy** → **eConverter**.
2. Standardně se objeví obrazovka Kalkulátoru. V případě že se nezobrazí, klepněte na .
3. Poklepávejte na čísla a znaky matematických operací.



4. Pro výsledek výpočtu klepněte na rovnítko .

Užívání paměti kalkulátoru

Kalkulátor Vám umožňuje uchovávat v paměti číslo pro pozdější použití.

Použijte paměťová tlačítka pro přidání, zobrazení nebo změny hodnoty paměti. Když do paměti kalkulátoru vložíte číslo, v Poli displeje se objeví indikátor paměti (M). Význam paměťových tlačítek:





- **Memory Cancel (Zrušení paměti)** MC
Vyčistí paměť, indikátor (M) zmizí.
- **Memory Recall (Vyvolání paměti)** MR
Momentálně zobrazené číslo přepíše číslem z paměti.
- **Memory Plus (Přičtení do paměti)** M+
Pokud je paměť prázdná, tak klepnutím na M+ vložíte do paměti právě zobrazené číslo. Klepnete-li na M+ ještě jednou, k číslu v paměti se přičte stejné.

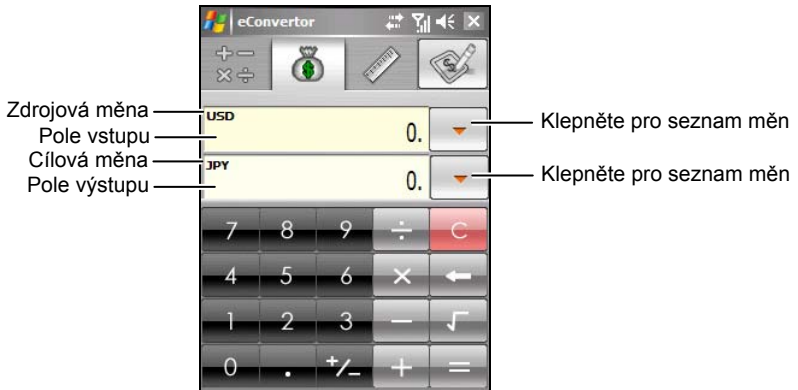
Když je v paměti uložené číslo, můžete vypočítat určité číslo a to potom přičíst k číslu v paměti klepnutím na M+.
- **Memory Minus (Odečtení od paměti)** M-
Pokud je paměť prázdná, tak se klepnutím na M- do paměti uloží právě zobrazené číslo, ale s opačným znaménkem.

Když je v paměti uložené číslo, můžete vypočítat určité číslo a to potom odečíst od čísla v paměti klepnutím na M-.

3.3 Užití režimu Měn

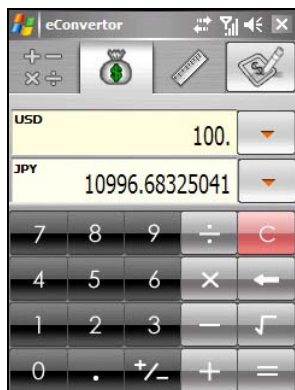
Používejte režim Měn pro libovolné přepočty měn. Kurzy je možné editovat.

1. Poklepejte na  → **Programy** → **eConverter**.
2. Klepněte na  pro přepnutí se do režimu Měn.



3. Klepněte na šipku vedle pole vstupu a zvolte zdrojovou měnu. Po zvolení měny se objeví její zkratka v levém horním rohu pole vstupu.
4. Klepněte na šipku vedle pole výstupu a zvolte cílovou měnu. Po zvolení měny se objeví její zkratka v levém horním rohu pole výstupu.
5. Vložte hodnotu měny do pole vstupu užitím číselné klávesnice. Přepočítaná měna se bezprostředně objeví ve výstupním poli.





Ve vstupním poli lze vykonávat základní aritmetické operace.



POZNÁMKA: Program používá standardní kurzy do té doby než je změníte. (Viz. Dále.)


Změna kurzu

Než uskutečníte samotný měnový přepočít, můžete nastavit aktuální kurz.

1. Poklepejte na  → **Programy** → **eConverter**.
2. Klepněte na  pro přepnutí se do režimu Měn.
3. Zvolte zdrojovou a cílovou měnu.
4. Klepněte na  pro zobrazení kurzů.
5. Změňte kurzy a uložte klepnutím na  a navrácení se na obrazovku přepočtu měn.



Program používá Evropské Euro (EUR) jako vztažnou měnu.

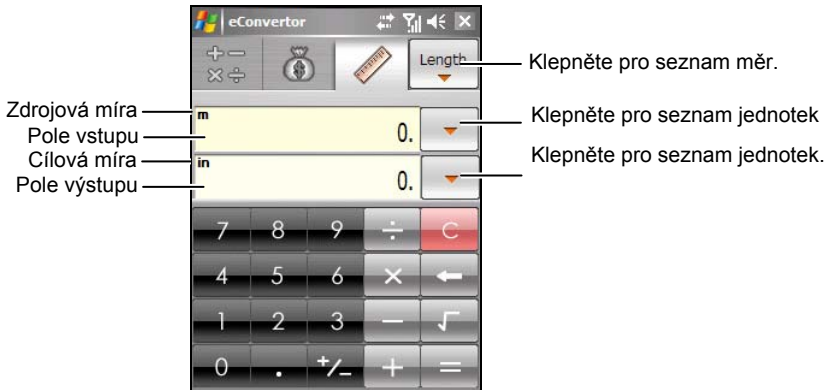


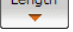
POZNÁMKA: Pro návrat na obrazovku přepočtu bez uložení klepněte .

3.4 Užití režimu měř

Používejte režim Měř pro libovolné přepočty mezi různými měrami.

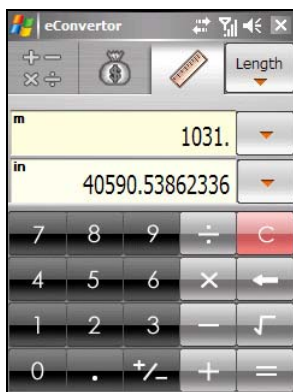
1. Poklepejte na  → **Programy** → **eConverter**.
2. Klepněte na  pro přepnutí se do režimu Měř.



3. Klepněte na  vpravo nahoře pro zvolení systému měř.
4. Klepněte na šipku vedle pole vstupu a zvolte zdrojovou míru. Po zvolení míry se objeví její zkratka v levém horním rohu pole vstupu.
5. Klepněte na šipku vedle pole výstupu a zvolte cílovou míru. Po zvolení míry se objeví její zkratka v levém horním rohu pole výstupu.

6. Vložte hodnotu míry do pole vstupu užitím číselné klávesnice. Přepočítaná míra se bezprostředně objeví ve výstupním poli.

Ve vstupním poli lze vykonávat základní aritmetické operace.




4 Mobile Assistant

Můžete použít program Mobile Assistant na Vašem stolním počítači, který je výkonným nástrojem efektivně spravujícím data uložené ve Vašem A701 pomocí uživatelsky příjemného rozhraní.

POZNÁMKA:

- Před instalací a spuštěním Mobile Assistant se ujistěte, že Váš A701 je připojen k Vašemu stolnímu počítači přes ActiveSync. (Viz *A701 Příručka rychlého start.*)
- Mobile Assistant nepodporuje Windows 98.

Po nainstalování programu Mobile Assistant se na ploše Vašeho počítače objeví zástupce Mobile Assistant (). Spusťte program Mobile Assistant dvojklikem na zástupce.

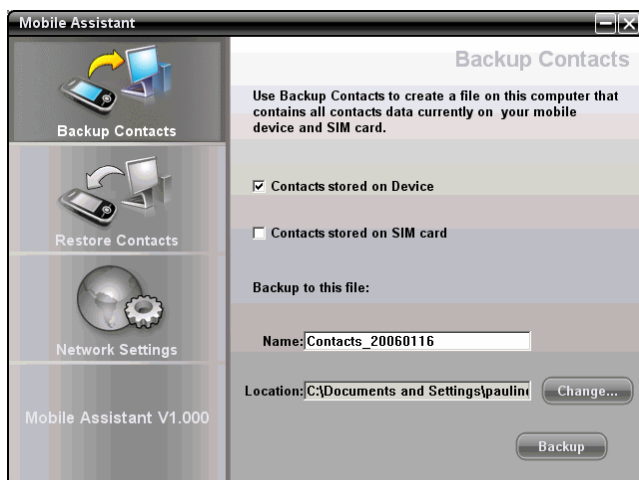
Zvolením funkce z lišty nástrojů se v okně možností objeví související nastavení.



4.1 Zálohování Kontaktů

Data programu Microsoft Kontakty a/nebo data na SIM kartě Vašem A701 lze zálohovat ve Vašem stolním počítači.

1. Spustíte Mobile Assistant na stolním počítači.
2. Standardně se zobrazí obrazovka **Backup Contacts (Zálohovat Kontakty)**.



3. Data programu Microsoft Kontakty zálohujete zvolením **Contacts stored on Device**.

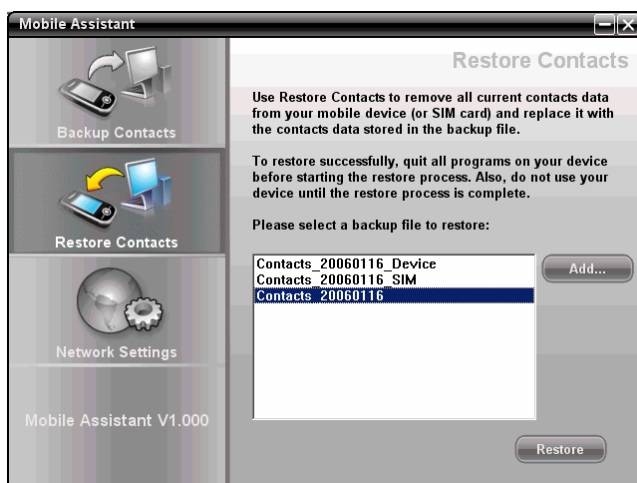
Data na SIM kartě zálohujete zvolením **Contacts stored on SIM card**.

4. V položce **Name** ponechte anebo změňte jméno souboru zálohy. Standardně jméno zálohovacího souboru obsahuje datum.
5. Ponechte umístění zálohovacího souboru, nebo klikněte na **Change** a zvolte jiné umístění.
6. Zálohování spustíte kliknutím na **Backup**.
7. Po skončení klikněte na **OK**.

4.2 Obnovení kontaktů

Data kontaktů obnovíte ze zálohového souboru tímto postupem:

1. Spustíte Mobile Assistant na stolním počítači.
2. Klikněte na **Restore Contacts (Obnovit Kontakty)** v liště nástrojů.
3. Zvolte ze seznamu zálohový soubor a klikněte na **Restore**.



4. Po skončení klikněte na **OK**.

4.3 Nastavení sítě

Použijte Mobile Assistant pro rychlou instalaci a nastavení sítě pomocí Vašeho poskytovatele mobilních služeb.

1. Spusťte Mobile Assistant na stolním počítači.
2. Klikněte na **Network Settings (Nastavení sítě)** v liště nástrojů.
3. Vyberte ze seznamu mobilního operátora klikněte na **Set** pro instalaci.



4. Po skončení klikněte na **OK**.